

# **Luige küla teravaimad probleemid**

15-25.08.2007 läbiviidud küsitluse tulemused

Koostaja: MTÜ Luige Küla Selts

September 2007

# Sisukord

Sissejuhatus.....	2
1. Valim ja meetod.....	2
2. Tulemused.....	3
2.1. Vastanute iseloomustus.....	3
2.2 Rahulolu erinevate aspektidega .....	4
2.2.1 Üldine rahulolu ja turvalisus .....	5
2.2.2 Teede seisukord .....	6
2.2.3 Sideteenuste kättesaadavus .....	7
2.2.4 Ühistranspordi lähedus.....	8
2.2.5 Ühistranspordi kvaliteet .....	9
2.2.6 Prügimajanduse korraldus.....	10
2.2.7 Küla heakord.....	11
2.2.8 Vee- ja kanalisatsiooniteenus .....	12
2.2.9 Joogivee kvaliteet.....	14
2.2.10 Elektrisüsteemide töökindlus.....	15
2.2.11 Tänavavalgustus.....	16
2.2.12 Arstiabi kättesaadavus .....	17
2.2.13 Tervisespordivõimalused .....	18
2.2.14 Vaba aja veetmise võimalused lastele.....	19
2.2.15 Vaba veetmise võimalused noortele .....	20
2.2.16 Lastehoiuvõimalused .....	21
2.2.17 Kooliharidus.....	22
2.2.18 Kohalike elanike ettevõtlikkus ja aktiivsus.....	23
2.2.19 Kohaliku omavalitsuse tegevus Luige küla arendamisel .....	24
2.3 Avatud küsimused.....	25
2.3.1 Kolm teravaimat probleemi Luige külas.....	25
2.3.2 Millistest teenustest tunned Luige külas puudust?.....	26
3. Kokkuvõte.....	27
LISA 1.....	29

# Sissejuhatus

Küsitluse viis läbi MTÜ Luige Küla Selts. Ankeetküsitlus viidi läbi 15-25. august 2007.a. Küsitluse eesmärk oli kaardistada probleemseimad valdkonnad ja kitsaskohad Luige külas. Seda eelkõige arengukava tarbeks. Probleemid annavad aluse positiivsete muudatuste ellu kutsumiseks.

Küsitluse tulemused võimaldavad teha järeldusi, millised probleemid tunduvad hetkel kõige teravamad ja millistes valdkondades on vaja süvenenumalt elanike hinnanguid, ettepanekuid ja märkusi uurida. Samuti annavad küsitluse tulemused võimaluse koostada Luige külale lähiaastateks arengukava, mille saab lülitada Kiili valla arengukavasse.

## 1. Valim ja meetod

Informatsiooni küsitluse toimumise kohta jagati Luige Küla Seltsi ja Kiili valla kodulehe, Kiili valla ajalehe, Luige küla infotahvlitele ja bussiootepaviljonidesse üles pandud kuulutuste abil, Männi tn ja Mareti tn osaliselt ka emaili teel üleskutset esitades.

Küsitluses osales 105 elanikku. Elanikel oli võimalik küsimustikku täita nii internetis kui ka paber kandjal. Küsimustik koosnes kinnistest (valikvastusega) küsimustest ja avatud küsimustest. Ankeet on toodud ka LISAS.

Andmeanalüüsiks kasutati MS Excel programmi.

## 2. Tulemused

### 2.1. Vastanute iseloomustus

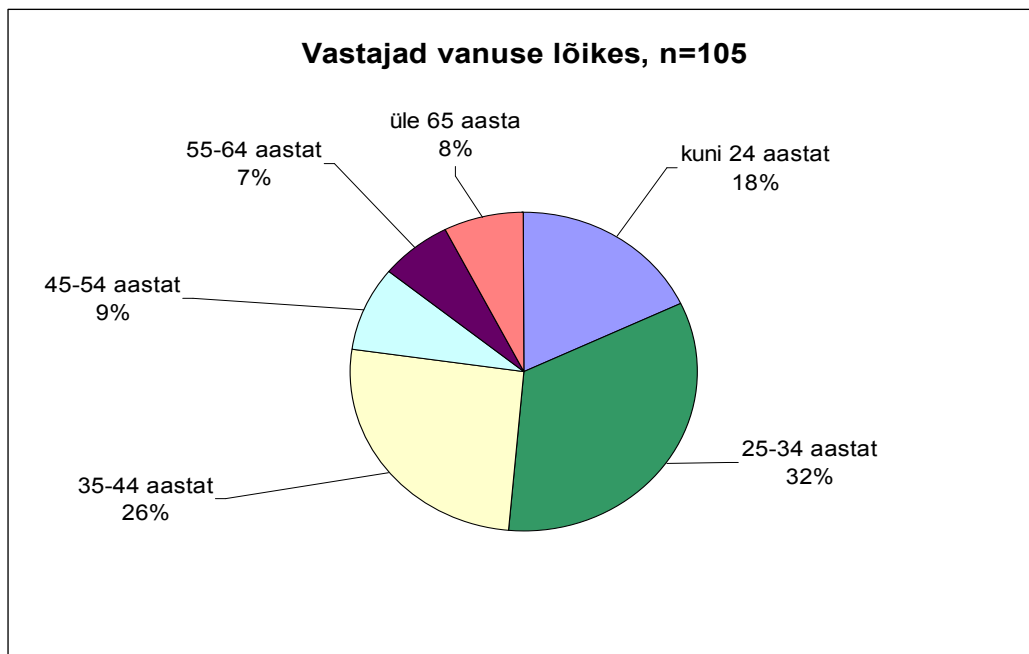
Elektroonselt laekus 91 (87%) ja paber kandjal 14 (13%) vastust.

Vastajaid oli kokku 105, kellest naisi oli 58 (55%) ja mehi 47 (45%).

Vastajates 1 inimene jättis märkimata, kui kaua ta on Luige külas elanud, ülejäänud 104 jagunesid järgmiselt:

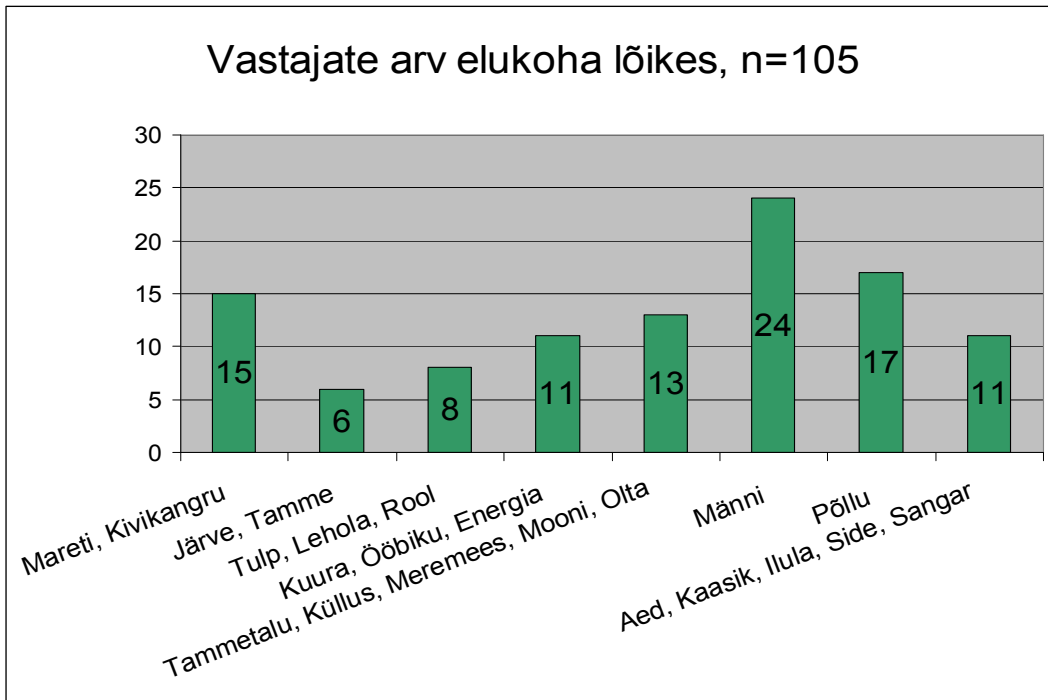
- 11 (10%) vastajat alla 1 aasta;
- 42 (40%) vastajat 1-4 aastat;
- 51 (49%) vastajat 5 ja rohkem aastat Luigel elanud.

Vastajate vanuseline koosseis on toodud *joonisel 1*. Nagu eelnimetatud jooniselt näha, kuulus vastanuid kõige enam vanusevahemikku 25-34 eluaastat ja järgmisena 35-44 eluaastat. Ühelt poolt on selle põhjuseks kindlasti ka nende inimeste suurem ligipääs arvutile/internetile võrreldes eakamate elanikega.



**Joonis 1**

Vastajate arv elukoha lõikes on toodud gruppidesena *joonisel 2*. Nimelt oli osadest aiandusühistutest (edaspidi AÜ) vastanute arv tagasihoidlik ning osutus mõistlikumaks gruppeerida AÜ-de/tänavate paiknemise järgi. Kõige aktiivsemalt vastasid Männi, Põllu ja Mareti elanikud.



**Joonis 2**

## 2.2 Rahulolu erinevate aspektidega

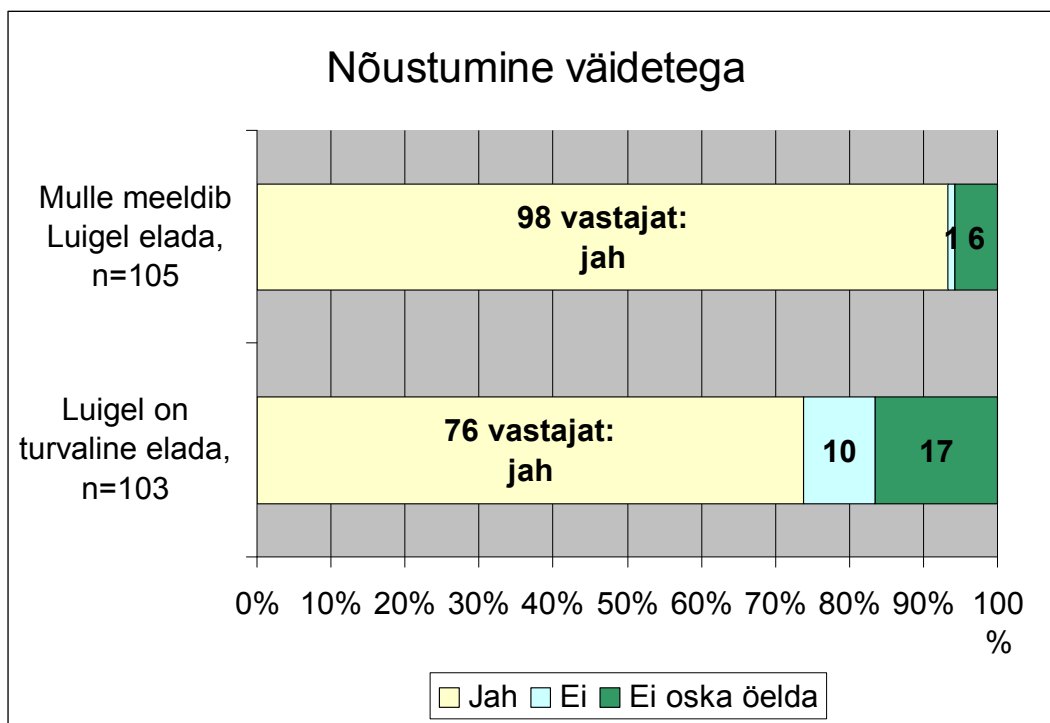
Esimese kahe küsimuse puhul on valikvastusteks jah/ei/ei oska öelda.

Ülejäänud teenuste/aspektide osas on skaala laiem: väga rahul/üldiselt rahul/ei ole rahul/ei ole üldse rahul/ei oska öelda. Analüüsimisel on väga rahul ja üldiselt rahul positiivseteks ning ei ole rahul ja ei ole üldse rahul negatiivseteks hinnanguteks.

## 2.2.1 Üldine rahulolu ja turvalisus

Suur osa (93%) vastanutest leiab, et neile meeldib Luige külas elada (joonis 3).

Turvalisust puudutavale küsimusele jättis vastamata 2 vastajat, 76 vastajat (73% 103-st) peab elu Luige külas turvaliseks (joonis 3).

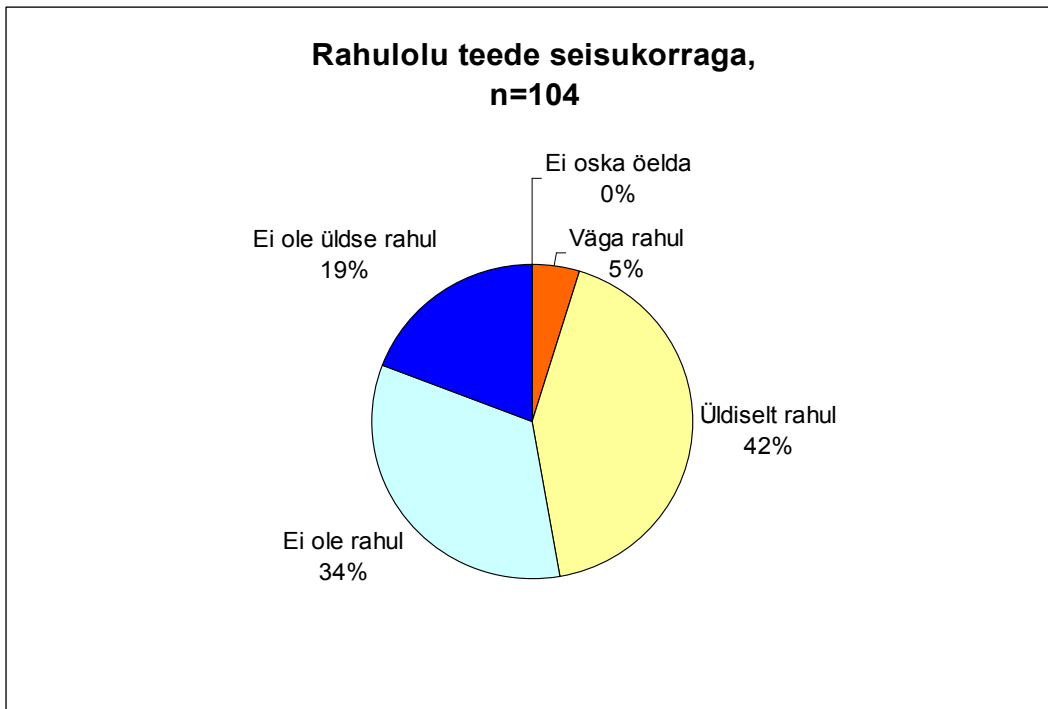


**Joonis 3**

Turvalisuse koha pealt on tegemist üldise hinnanguga turvalisusele, mida inimesed võisid pisut erinevalt mõista. On ju turvalisus seotud nii turvalisusega varale kui ka tervisele. Suure tõenäosusega mõistsid vastajad antud küsimust varguste ja kallaletungide jms võtmes. Põhjust selleks oletuseks annavad avatud küsimuste vastused, millest on märgata, et liiklemisega seotud turvalisus on üheks probleemiks Luige külas. Märgitakse, et seoses liikluskiirusega, -tihedusega, teede ületamiskohtade reguleerimatusega, tänavavalgustuse ja kergliiklusteede ning puudumisega Viljandi mnt ääres on seal ohtlik ringi liikuda ja seda eriti laste puhul.

### 2.2.2 Teede seisukord

Positiivse hinnangu andis teede seisukorrale 104-st vastajast 47% (joonis 4). Kokku ei ole rahul ehk andis negatiivse hinnangu 53% vastajatest.



**Joonis 4**

Piirkondade lõikes eristus Maret, Kivikangru, kelle 15-st vastajast andis positiivse vastuse 74%. Negatiivseima hinnangu andsid Põllu tn elanikud (17-st elanikust 75% ei olnud rahul).

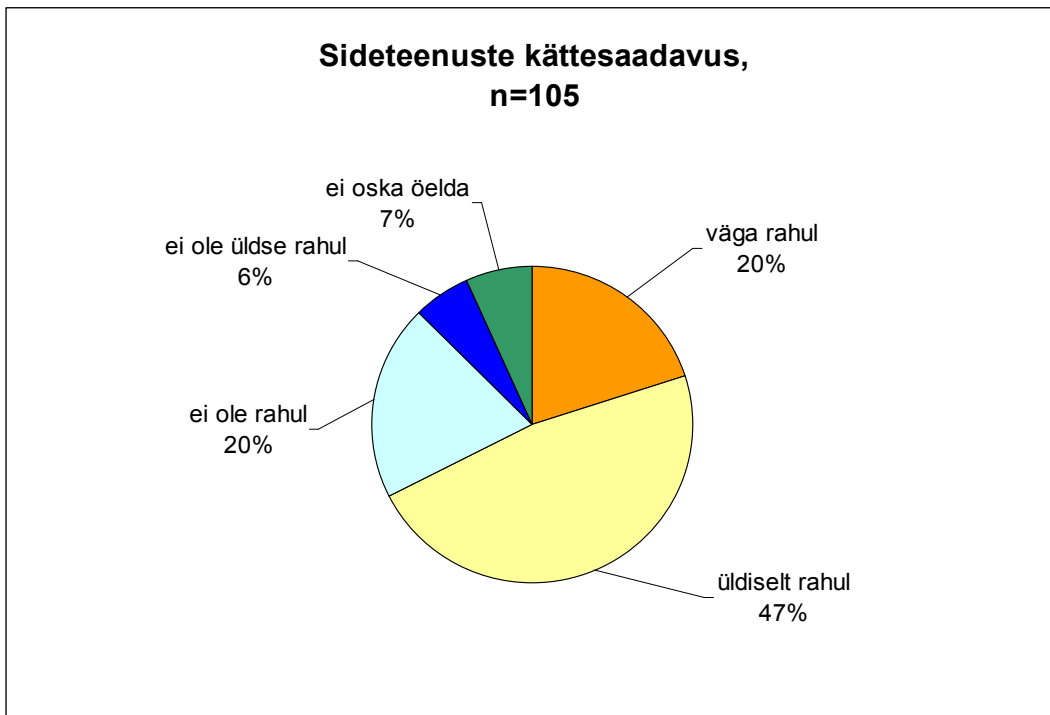
Kuna küsimuse juures ei olnud täpsustatud, kas tegemist on rahuloluga kohalike ehk külavaheteedega või riigimaanteega (Viljandi mnt või Tallinna ringteega), siis on joonisel 4 tegemist üldise tunnetusliku hinnanguga teede seisukorrale. Kindlasti mõjutas hinnangut vahetult enne küsitlust lõppenud teekatteremont riigimaanteel.

Avatud küsimuste vastustest selgub, et külavaheteede osas on inimesed rahulolematumad. Samuti tunnevad vastajad suurt puudust kergliiklusteedest Viljandi mnt ääres ja seda mitmest aspektist:

- turvaline ja ohutu liiklemine Luige külas (sh lapsevankriga jalutajale) ja Luigelt Järvele;
- sportimisvõimaluseks (jalgrattasport, rulluisutamine).

### 2.2.3 Sideteenuste kättesaadavus

Üldiselt ollakse sideteenuste (sh internetiühenduse) kättesaadavusega rahul Luige külas (joonis 5)— 68% 105-st vastajast andis positiivse hinnangu.



**Joonis 5**

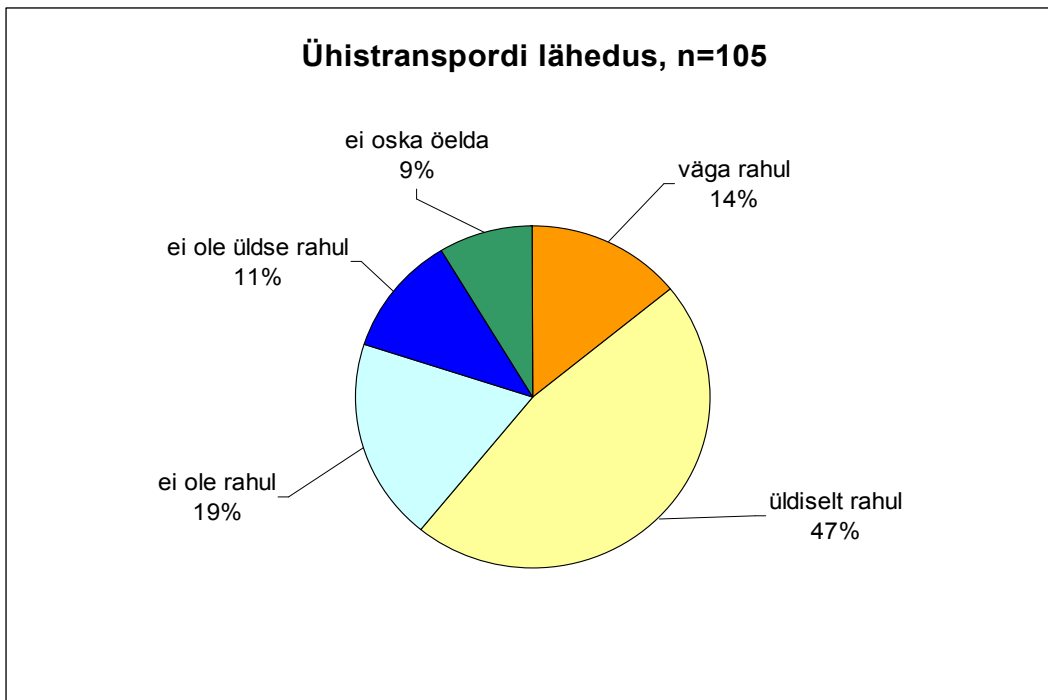
Enim on rahul Mareti, Järve, Tamme, Männi ja Põllu elanikud (80% ja rohkem andsid positiivse hinnangu).

Negatiivsem hinnang tuli AÜ-de Tulp, Lehola ning Rool elanikelt— 8-st vastajast 75% ei ole rahul sideteenuste kättesaadavusega.



## 2.2.4 Ühistranspordi lähedus

Üldiselt on vastajad ühistranspordi lähedusega Luige külas rahul (joonis 6)— 61% vastajatest andis positiivse hinnangu.

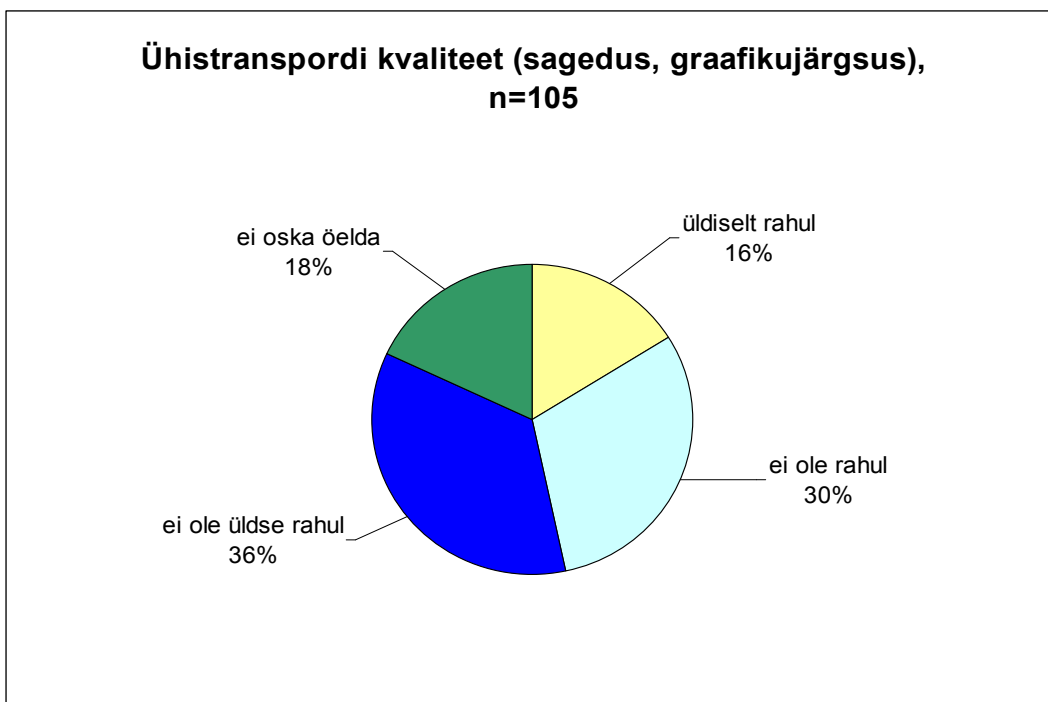


**Joonis 6**

Piirkondade lõikes on keskmisest vähem rahul Mareti, AÜ-de Tulp, Lehola ning Rool elanikud (nendest pisut üle poole andis negatiivse vastuse). Enim olid rahul Mäni elanikud— 24-st sealsest elanikust 75% andid positiivse hinnangu.

### 2.2.5 Ühistranspordi kvaliteet

Ühistranspordi kvaliteediga on üldiselt rahul 16% vastajatest (joonis 7). 66% andis antud teenuse kvaliteedile negatiivse hinnangu.

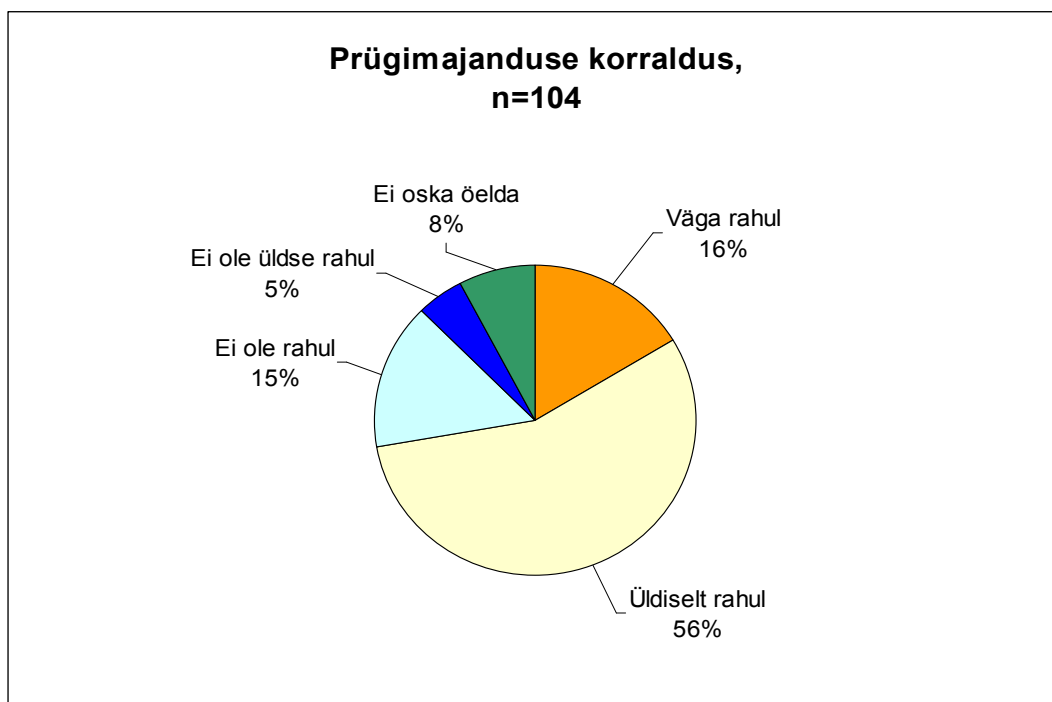


**Joonis 7**

Avatud küsimuste juures märgiti, et rahul ei ole nii graafikust kinnipidamisega (liinile mitte ilmumisega) kui ka bussiühenduse sagedusega. Samuti märgiti, et linnaliinide bussid võiksid Luige külani (k.a) sõita.

## 2.2.6 Prügimajanduse korraldus

Prügimajanduse korraldusega ollakse rahul (joonis 8)— 72% vastajatest andis positiivse hinnangu antud teenusele.



**Joonis 8**

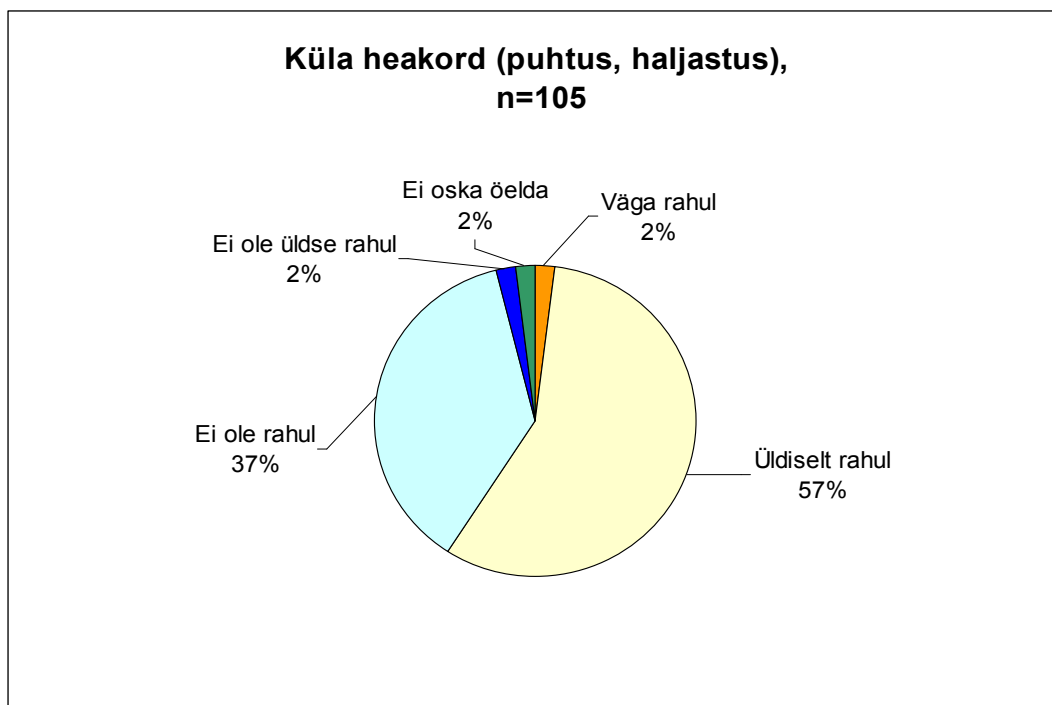
Keskmisest enam on rahul Põllu elanikud— 17-st vastajast 88% andis positiivse hinnangu. Vähim olid rahul Mareti ning Kivikangru elanikud— 15-st vastajast positiivse vastuse andis 53%.

Avatud küsimuste vastuste seas leidis märkimist:

- võiks olla suuremad võimalused prügi sorteerimiseks (papp/paber, klaas jms);
- mitte kõik ei pea kinni prügiveolepingu kohustuslikkusest ja põletavad keskkonnale ja tervisele ohtlikke jäätmeid;
- meta all võiksid olla sildid prügi maha paneku keelatusel kohta;
- korvpalliplatsi juures võiks olla prügikast.

### 2.2.7 Küla heakord

Positiivse hinnangu küla heakorrale andis 59% vastajat 105-st küsitletust (joonis 9).



**Joonis 9**

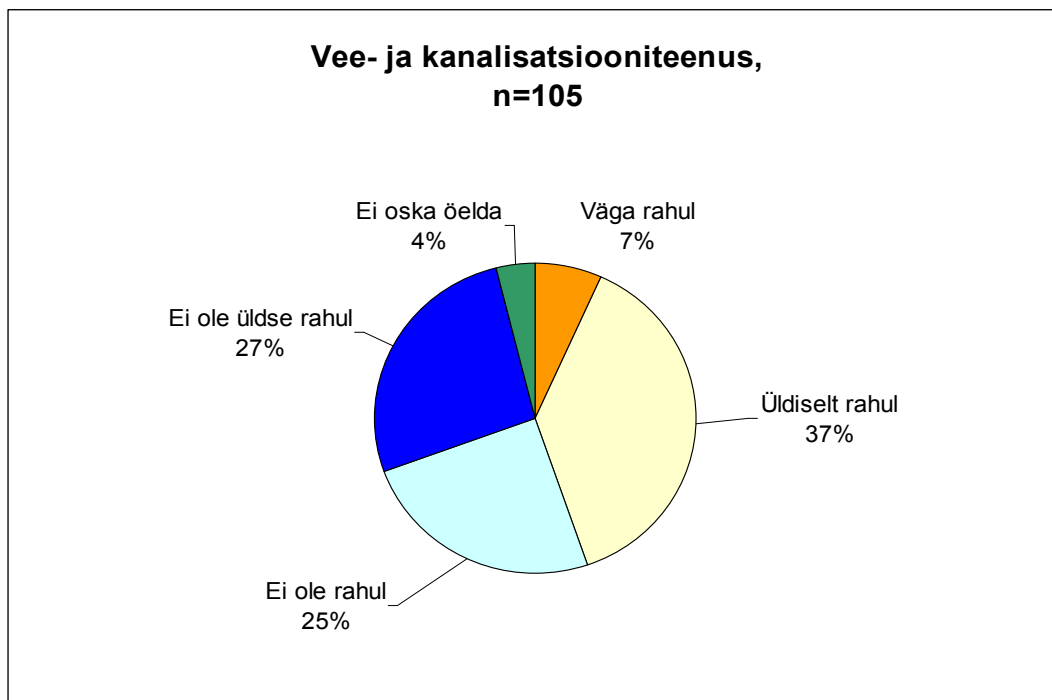
Keskmisest rahulolematumad olid Kuura, Ööbiku ja Energia elanikud— 11-st vastajast 82% andis negatiivse hinnangu küla heakorrale.

Avatud küsimuste vastustest märgiti küla heakorda puudutava osas järgmist:

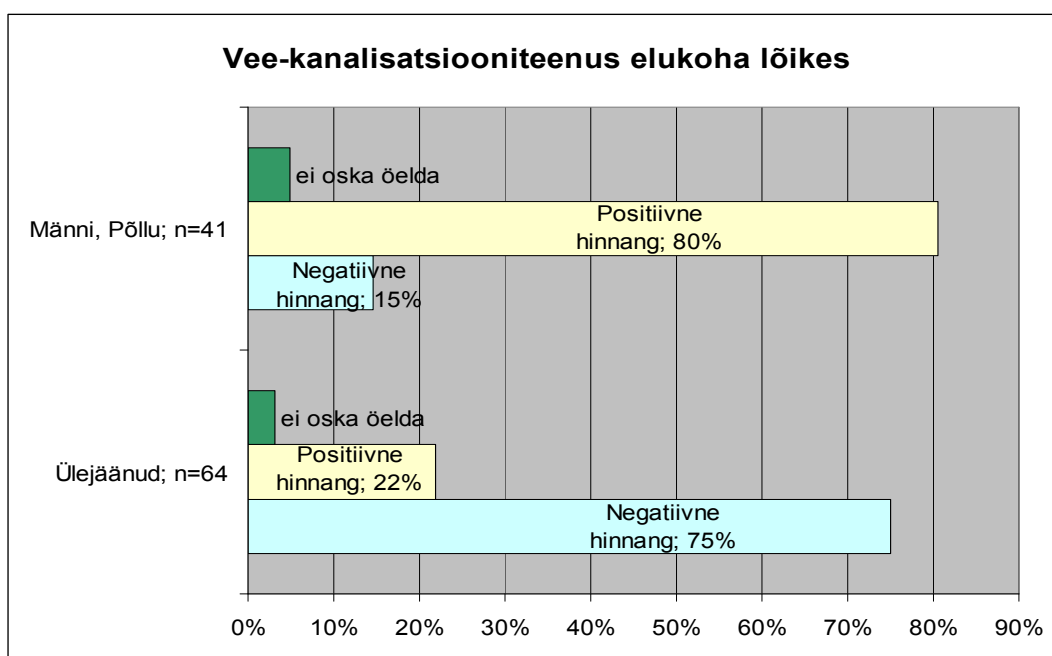
- metsa alused on prügi täis;
- prügi maha loopimine;
- koerte sõnnik rikub küla heakorda.

## 2.2.8 Vee- ja kanalisatsiooniteenus

Vee- ja kanalisatsiooniteenusele andis negatiivse hinnangu 51% 105-st vastajast (joonis 10). Kuid siinkohal sõltub vastajate hinnang väga palju elukohast ja seepärast on mõistlik vaadata vastuste jagunemist selle lõikes (joonis 11).



Joonis 10



Joonis 11

Nagu jooniselt 11 näha võib, erinevad Männi ja Põllu elanike hinnangud märkimisväärselt— 41-st vastajast andis positiivse hinnangu 80% (70% üldiselt rahul + 10% väga rahul) ning negatiivse hinnangu määr oli 15%. Ülejäänud 64-st vastajast 75% andis negatiivse hinnangu vee- ja kanalisatsiooniteenusele (64-st 31% ei ole rahul ja 44% ei ole üldse rahul).

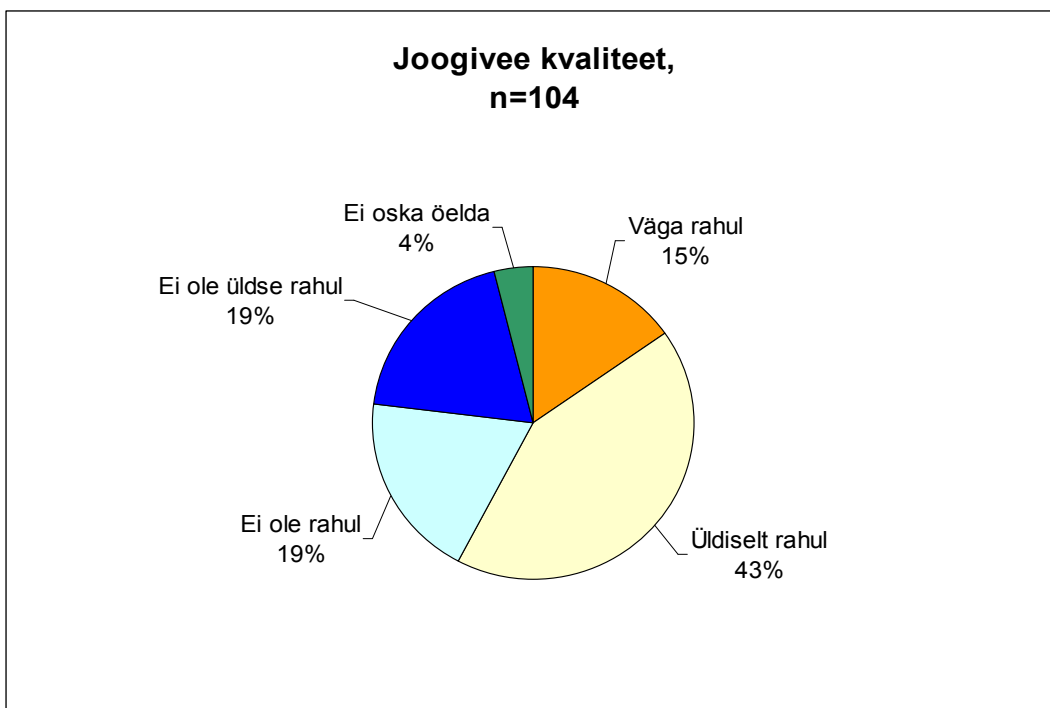
Põhjus seisneb selles, et Männi ja Põllu tn elanike puhul on tegemist kohaliku kanalisatsioonisüsteemiga, mis suunatakse biopuhastustiiki. Paljud elanikud ei ole kursis taustsüsteemiga (biotiigi olukorra, kaasaegsuse jms-ga) ning hindavad teenust vee-kanalisatsiooniteenuse toimimise seisukohast. Teenuse osutajaks seal on Kiili KVH.

Aiandusühistutes puudub selline teenuse osutaja. Osaliselt on välja ehitatud aiandusühistusiseseid vee-kanalisatsioonisüsteeme, mis ei vasta tänapäeva nõuetele ja koormustele. Kanalisatsioonid on lokaalsed (pütimeo põhimõttel) ja puurkaevud sageli ei paku kvaliteetset joogivett (vt lähemalt ka järgmist alapunkti).

Ka avatud küsimuste vastustest leiab välja toomist vee- ja kanalisatsiooniteenuse puudumise probleem ning samuti heitveekäitlemine Luigel (amortiseerunud biotiigid ja ummistunud settetiigid ning piirete puudumise tõttu nende ohtlikkus lastele).

### 2.2.9 Joogivee kvaliteet

Joogivee kvaliteedile andis positiivse hinnangu 58% 104-st vastajast (joonis 12). Negatiivse hinnangu määr kokku oli 38%.

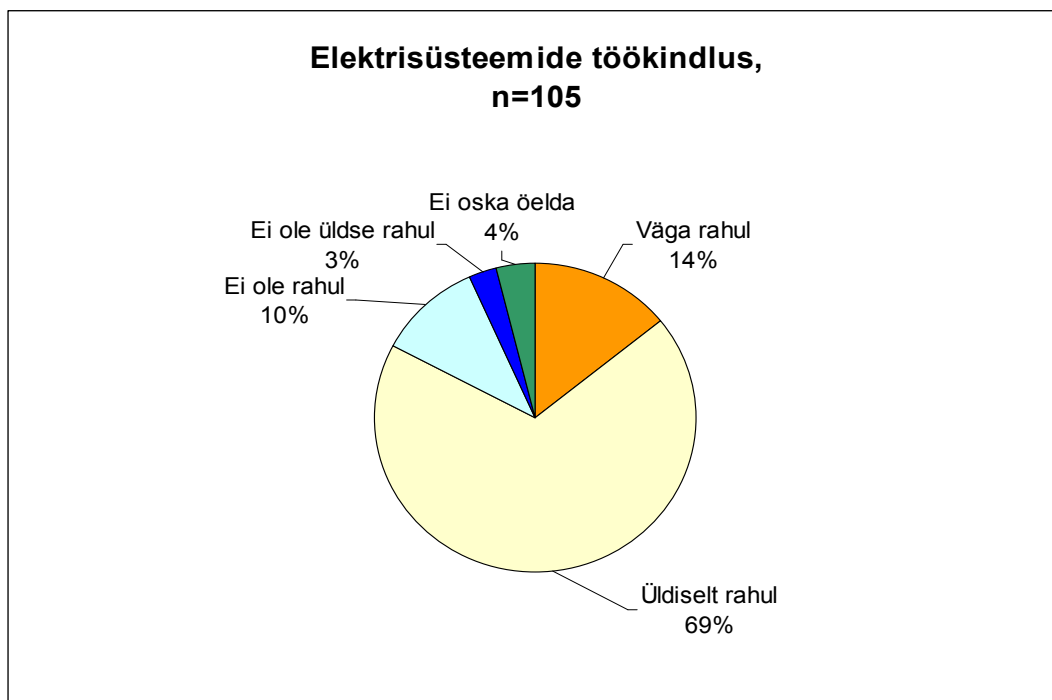


**Joonis 12**

Keskmisest enam on joogivee kvaliteediga rahul Mareti, Kivikangru, Järve, Tamme, Männi ja Põllu tn elanikud (70% või rohkem sealt vastanutest andis positiivse hinnangu). Rahulolematumad on aiandusühistute elanikud.

## 2.2.10 Elektrisüsteemide töökindlus

Elektrisüsteemise töökindlusega oli rahul ehk andis positiivse vastuse kokku 83% 105-st vastajast (joonis 13).



**Joonis 13**

Kõige positiivseima hinnangu vastajatelt saigi antud teenus/aspekt.

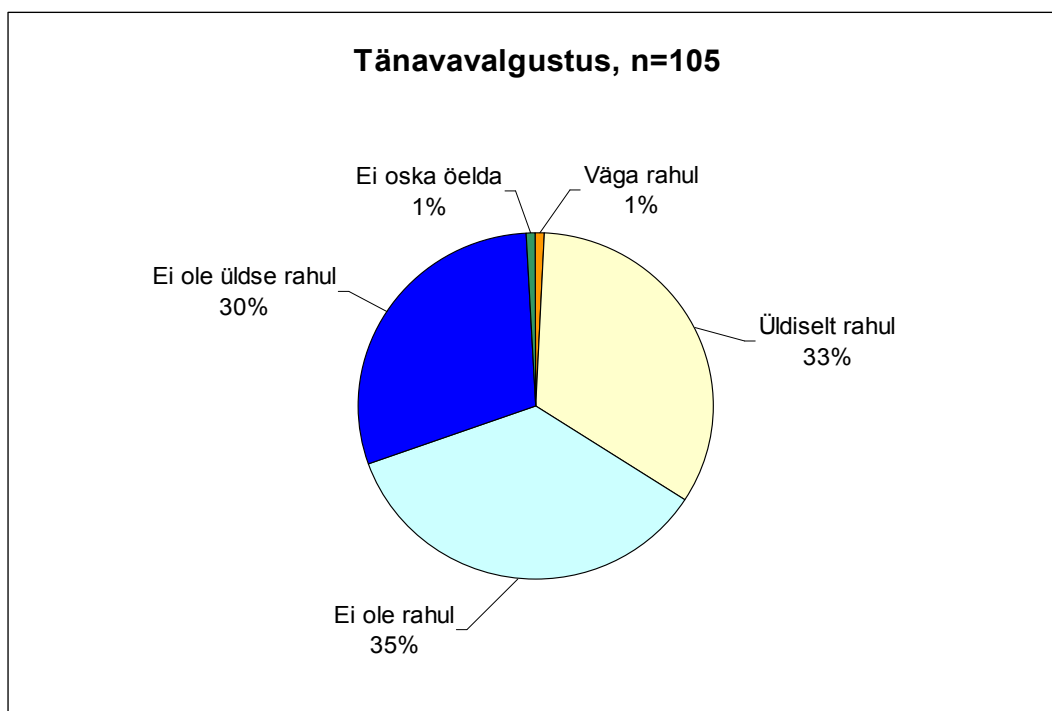
Piirkondlikult eristusid siinkohal aiandusühistute Aed, Kaasik, Side, Sangar ja Ilula elanikud (45% 11-st vastajast andsid positiivse hinnangu ja sama palju oli ka neid, kes negatiivse hinnangu andsid).

Avatud küsimuste vastustes leidis üldsõnaliselt paaril korral märkimist, et probleemiks elekter. Samuti märgiti probleemi, et aiandusühistu elektriliinidest ei ole huvitatud ei vald ega Eesti Energia ning probleem, et ei saa otse Eesti Energiale tasuda elektri eest.



## 2.2.11 Tänavavalgustus

Tänavalgustusele andis negatiivse hinnangu 65% 105-st vastajast (joonis 14).



**Joonis 14**

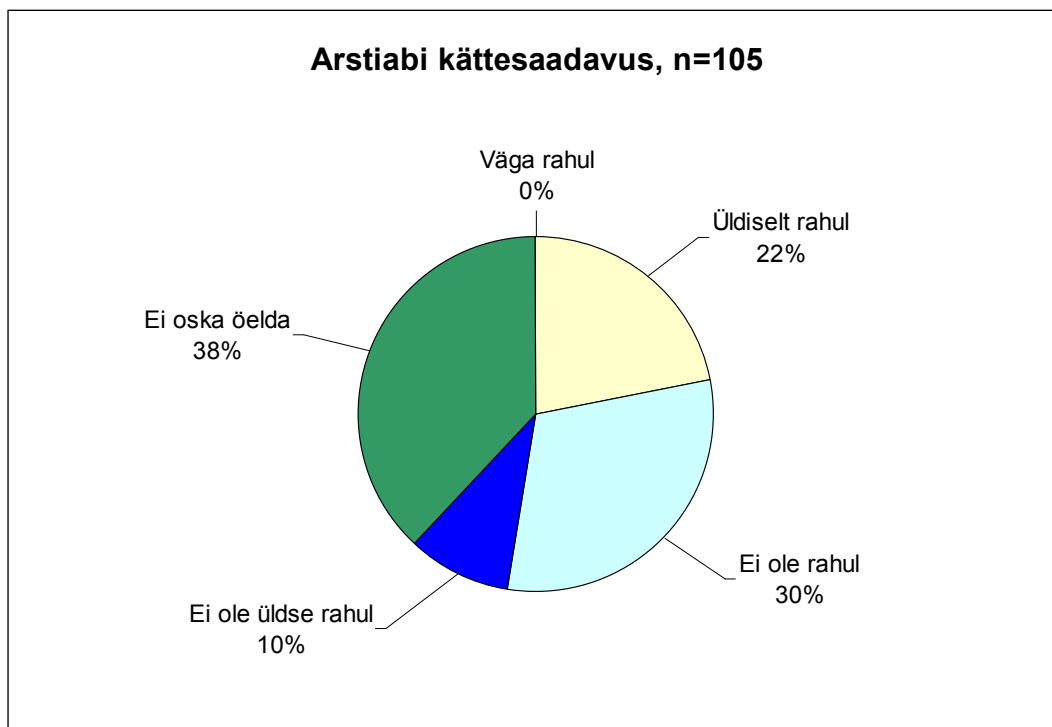
Ka siinkohal oli mõjutajaks vastaja elukoht. Keskmisest enam olid rahul Järve ja Tamme elanikud (6-st vastajast 5 üldiselt rahul) ja Põllu tn elanikud (17-st vastajast 59% andis positiivse hinnangu). Tänavavalgustusele negatiivseima hinnangu andsid aiandusühistute Tulp, Lehola, Rool (8-st vastajast kõik rahulolematud), Kuura, Ööbiku, Energia (11-st vastajast 10 andis negatiivse hinnangu) ja Tammetalu, Meremees, Küllus, Mooni, Olta (13-st vastajast 11 andis negatiivse hinnangu).

Ka avatud küsimuste vastustest leiab rohkelt märkimist tänavavalgustuse puudumine (sh just bussipeatustes).

## 2.2.12 Arstiabi kättesaadavus

Arstiabi kättesaadavusele andis positiivse hinnangu 22% 105-st küsitletust (*joonis 15*).

Tähelepanuväärselt suur oli nende vastajate osakaal, kes ei osanud arstiabi kättesaadavusele hinnangut anda. Pea sama palju, kui ei osanud vastata, oli ka neid, kes andsid arstiabi kättesaadavusele negatiivse hinnangu.



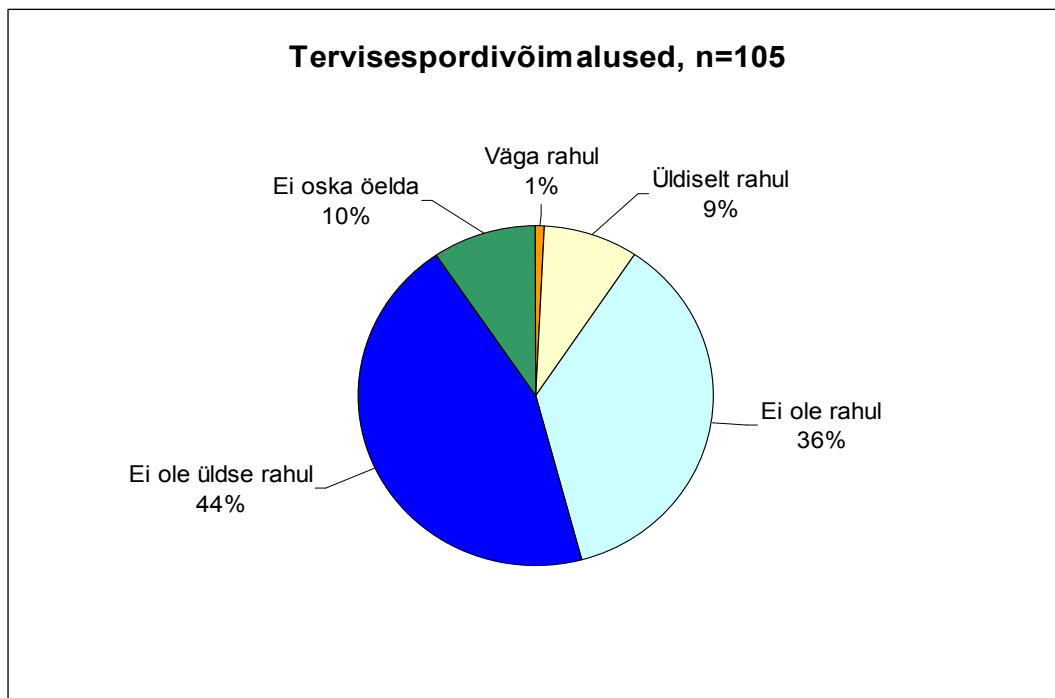
**Joonis 15**

Antud teenusega rahulolematuse põhjuseid võib olla mitmeid ja antud küsitluse käigus ei saa täpsemaid järeldusi teha. Näiteks perearsti juurde pääsemine, perearsti valmidus koduvisiite teha (kusjuures ei ole ka selge, kui palju vastanutest Kiili perearsti nimistus on), kiirabi kättesaadavus (märkustes oli märges, et kiirabi tuleb siia vastu tahtmist, kuigi kutsetele reageerimine tõenäoliselt üleriigiline probleem), eriarstide kättesaadavus jne.

Vajaks see punkt täpsemat uurimist tulevikus läbiviidavate uuringute/ küsitluste käigus.

### 2.2.13 Tervisespordivõimalused

Tervisespordivõimalused said tugevalt negatiivse hinnangu osaliseks— vaid 10% 105-st vastajast andis positiivse ning 81% negatiivse hinnangu (joonis 16).

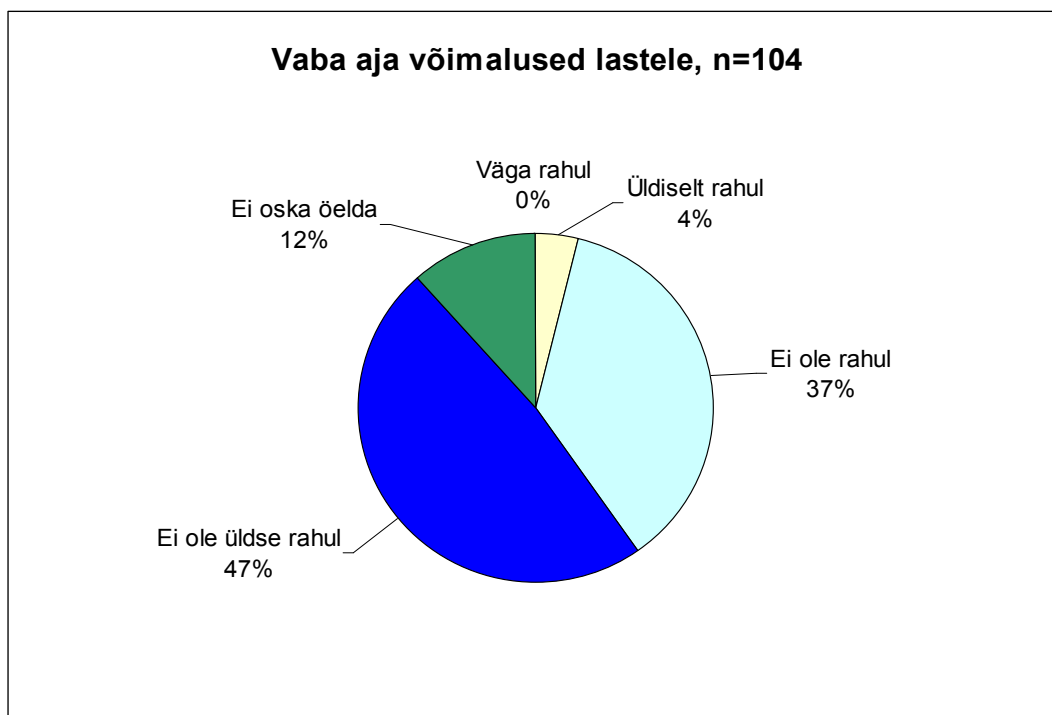


**Joonis 16**

Antud küsimuse raames hinnati eelkõige välispordi võimalusi. Avatud küsimuste vastused kinnitavad seda— oli märgitud lisaks üldsõnale sportimisvõimalused ka seda, et puudust tuntakse jalgrattateedest kui ka tervise/metsa/jooksu radadest ning rulluisutamise/rulatamise võimalustest.

### 2.2.14 Vaba aja veetmise võimalused lastele

Vaba aja veetmise võimalused lastele (mänguväljakud, kiiged, liivakastid jms) said samuti üldise negatiivse hinnangu osaliseks— 85% 104-st vastajast andis negatiivse ja 4% positiivse hinnangu (joonis 17).

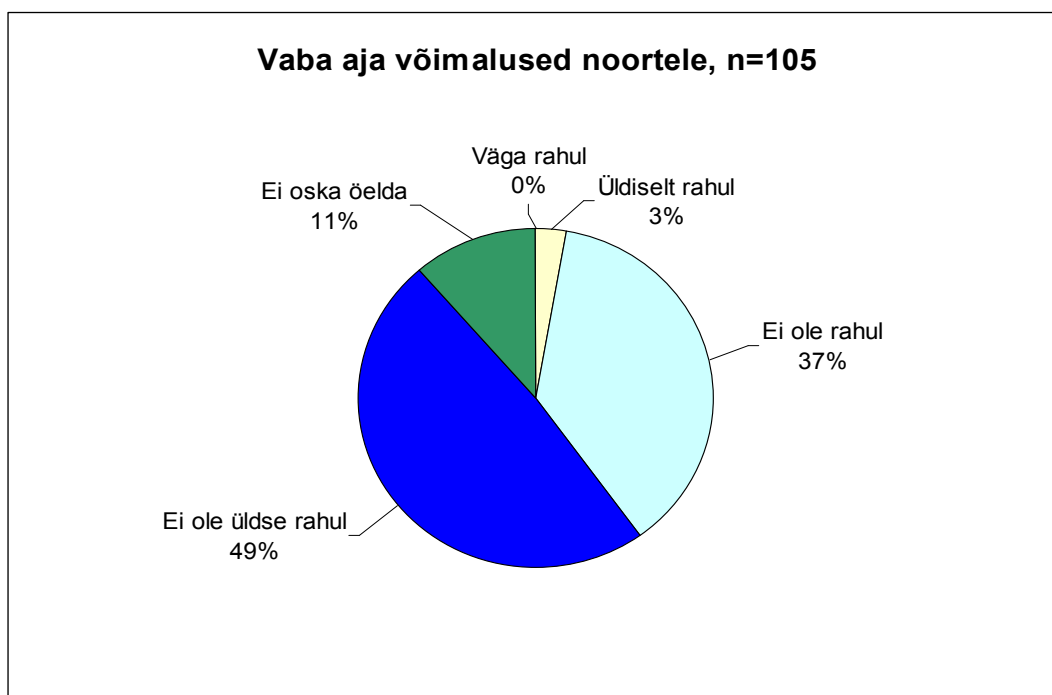


**Joonis 17**

Ka avatud küsimuste vastustest on näha, et puudust tuntakse laste mänguväljakust.

### 2.2.15 Vaba veetmise võimalused noortele

Hinnang noorte vaba veetmise võimaluste osas on väga sarnane eelmises punktis kirjeldatud hinnangule laste vaba aja veetmise võimaluste kohta. 3% 105-st vastajast andis positiivse ja 86% negatiivse hinnangu noorte vaba aja veetmise võimaluste kohta (joonis 18).

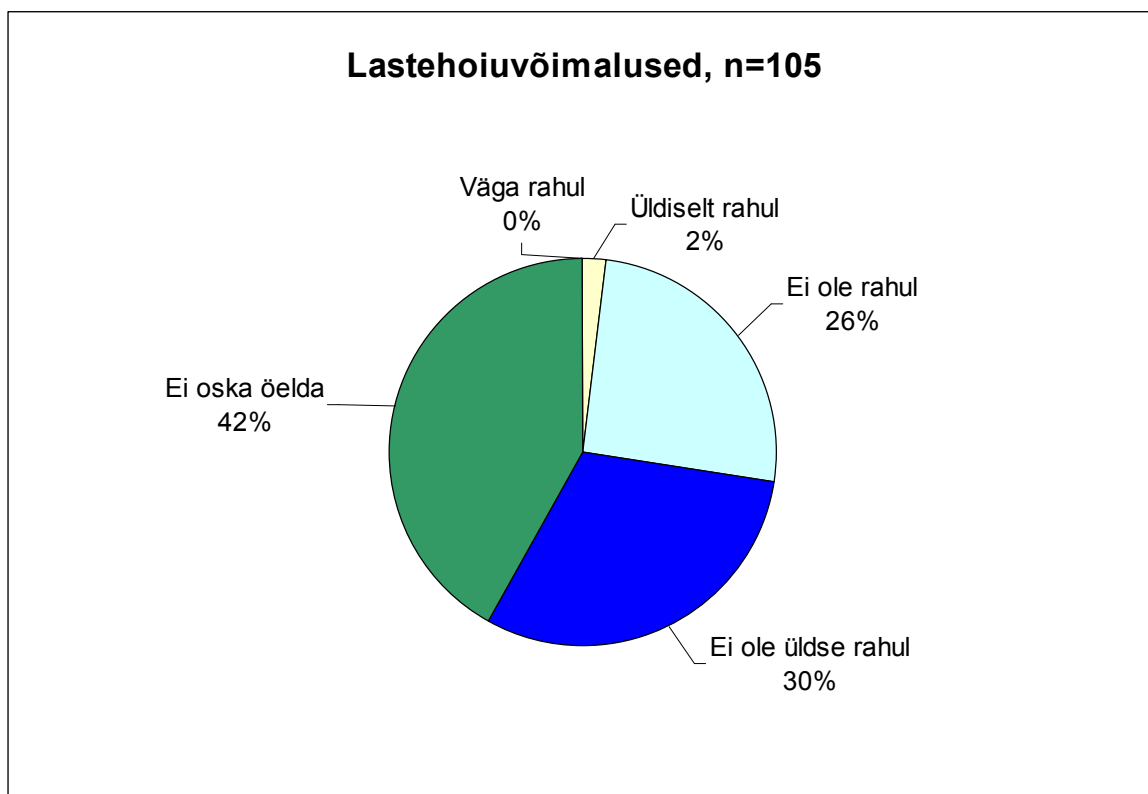


**Joonis 18**

Avatud küsimuste vastustes leiab laste vaba aja kõrval märkimist ka noorte vaba aja veetmise võimaluste piiratus, sh noorte jaoks nn kokkusaamiskoha puudumine.

## 2.2.16 Lastehoiuvõimalused

Hinnang lastehoiuvõimalustele on samuti negatiivne— 2% 105-st küsitletust andis positiivse ja 56% negatiivse hinnangu (*joonis 19*). Suur oli ka siinkohal nende inimeste osakaal küsitletute seas, kes ei osanud oma hinnangut anda. Tõenäoliselt ei ole neil inimestel hetkel kokkupuudet ja vajadust antud teenuse järele.

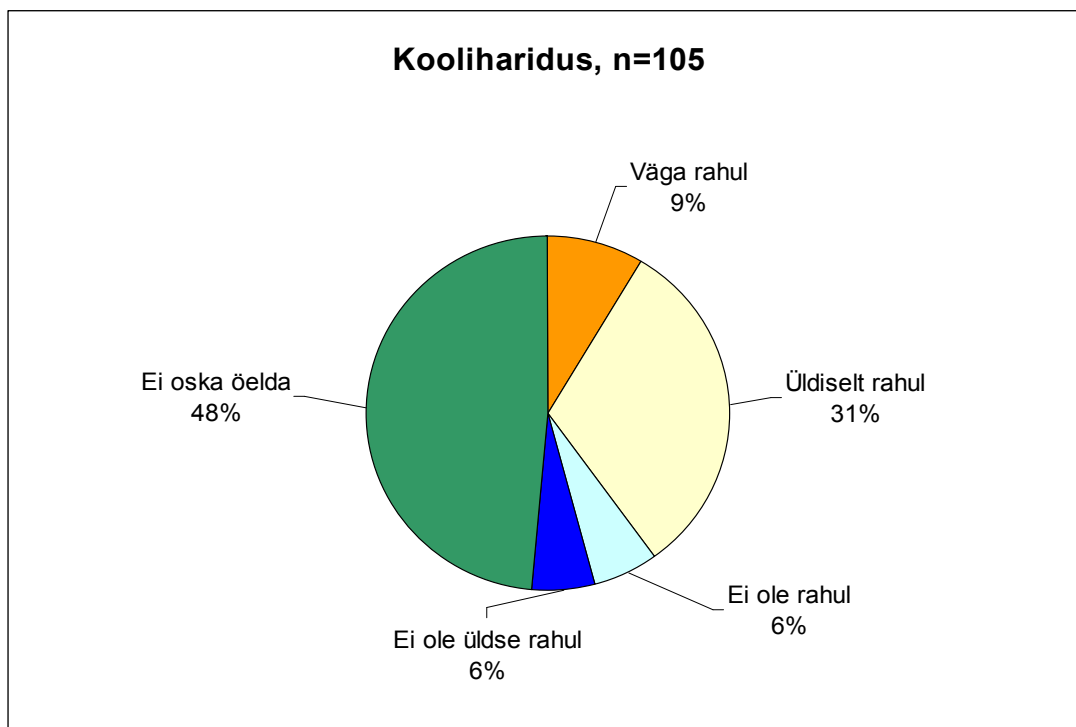


**Joonis 19**

Ka avatud küsimuste vastuses märgitakse, et puudust tuntakse lastehoiust. Paari vastuse puhul on täpsustatud, et lastehoiust tuntakse puudust just koha peal, mitte Kiilis (Tallinnas töötaval vanemal Kiili lasteaeda viimine nn suureks ringiks) ja samuti märgib üks vastaja, et Kangru küla lasteaed oli arengukavas juba 2001.aastal?!

### 2.2.17 Kooliharidus

Kooliharidusele oli hinnang üldiselt positiivne— 40% 105-st vastajast andis positiivse ja 12% negatiivse hinnangu (joonis 20). Suur oli ka siinkohal nende inimeste osakaal, kes ei osanud koolihariduse kohta oma arvamust avaldada.

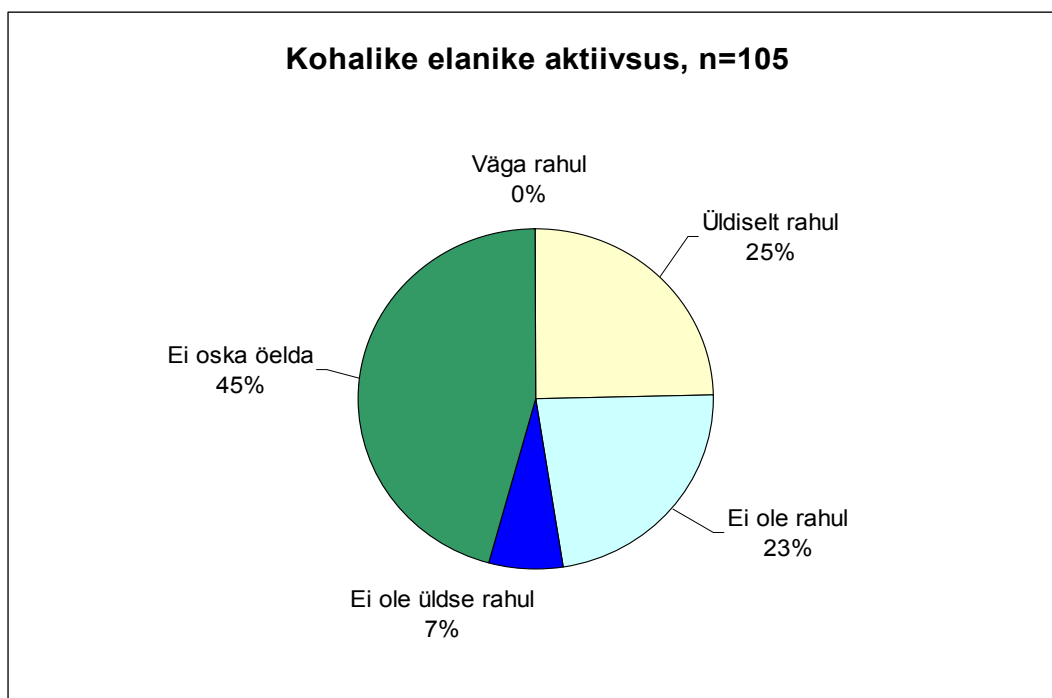


**Joonis 20**

Tegemist oli üldise tunnetusliku hinnanguga kooliharidusele. Ka avatud küsimuste vastustest ei olnud täpsustatud, mis kooliga seonduvalt muret võiks teha või millest puudust tunda (va üks vastaja, kes märkis koolibussi vajadust, mis ei ole otseselt haridusega seotud).

### 2.2.18 Kohalike elanike ettevõtlikkus ja aktiivsus

Kohalike elanike aktiivsusega on vastajad pisut enam rahulolematud kui rahul— 30% 105-st küsitletust andis negatiivse ja 25% positiivse hinnangu (joonis 21). Üllatab suur „ei oska öelda” vastuste osakaal, mille puhul ei osata oma hinnangut kohalike elanike aktiivsusele ja ettevõtlikkusele anda.



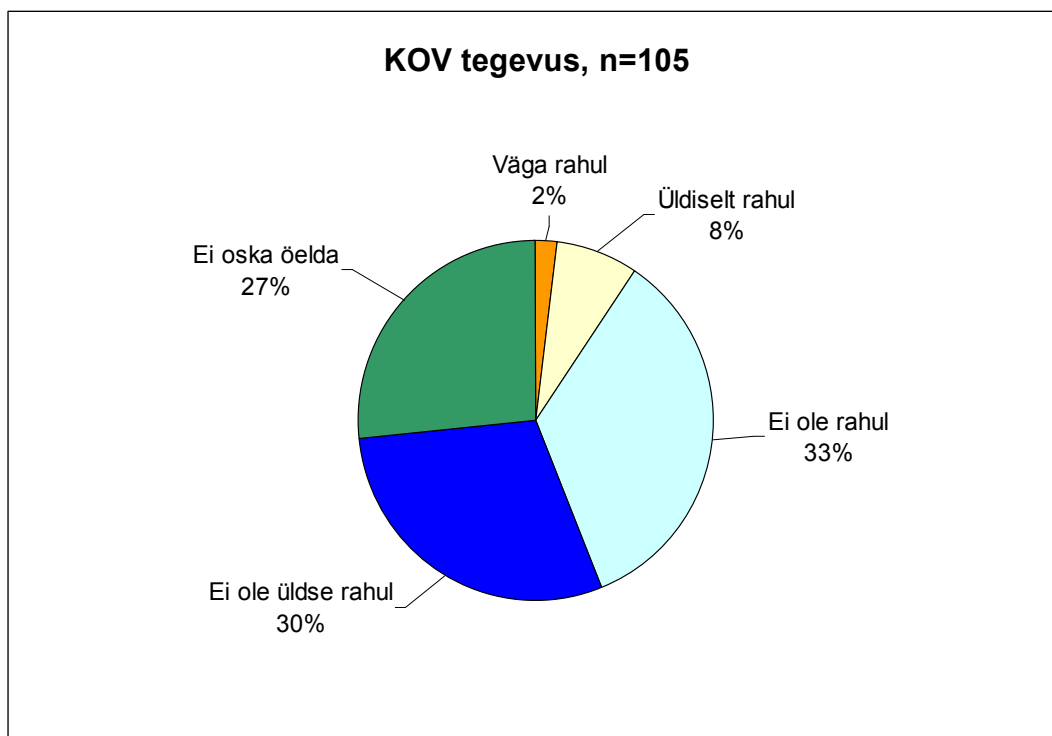
**Joonis 21**

Piirkondlikult oli väikeseid erinevusi. Keskmiselt enam on kohalike elanike aktiivsusega rahul Mareti, Kivikangru elanikud (15-st vastajast 47% oli üldiselt rahul ehk andis positiivse hinnangu). Keskmisest rahulolematumad on aiandusühistute Kuura, Ööbiku, Energia elanikud (11-st vastajast 54% andis negatiivse hinnangu) ja Põllu elanikud (17-st vastajast 53% andis negatiivse hinnangu).



### 2.2.19 Kohaliku omavalitsuse tegevus Luige küla arendamisel

Kohaliku omavalitsuse tegevusega Luige küla arendamisel ei ole rahul ehk andis negatiivse hinnangu 64% 105-st vastajast, positiivse hinnangu andis 10% küsitletutest (joonis 22).



**Joonis 22**

Piirkondlikult eristusid oma hinnangus pisut Mareti, Kivikangru elanikud, kelle 15-st vastajast 27% oli üldiselt rahul.

Avatud küsimuste vastustest leiab järgmisi tähelepanekuid:

- liiga Kiili keskne otsustamine (sh ressursside jagamine), kuigi Luige on suuruselt valla teine asula;
- vajalik oleks tihedam koostöö ka naabervaldadega, et Luige küla ning valla eluolu parendada EL finantseerimise ja projektide abil (millest varasemalt valla lehes juttu olnud);
- „pealinn Kiiliga” pole ühendust;
- Kiili on Luigele võõraks jäänud ja vastupidi.

## 2.3 Avatud küsimused

Avatud küsimustes oli võimalik vastajal vabas vormis nimetada hetkel 3 kõige teravamat probleemi Luige külas ja nimetada teenuseid, millest ta kõige enam puudust tunneb. Lisaks oli võimalus märkuste lahtris erinevaid ettepanekuid/ mõtteid üles tähendada.. Teenuste puhul olid küsimuse juures loetletud mõningad variandid, mille hulgast paljud ka oma valiku tegid. Analüüs on tehtud vastavalt, kui palju 105-st küsitletust vabas vormis üht või teist asja ära märkis. Oli ka neid, kes jätsid vabas vormis küsimustele vastamata (probleemide puhul 8 vastajat ja teenuste puhul 9 vastajat).

### 2.3.1 Kolm teravaimat probleemi Luige külas

Probleemide loetelu oli lai ning hõlmas nii pehmeid valdkondi kui ka infrastruktuuri küsimusi. Erinevused piirkonniti ei olnud märgatavad. Probleme nimetati vabalt, ilma näitlike valikuvõimalusteta. Nimetamist leidsid väga erinevad probleemid. Mõningatel juhtudel üldsõnaliselt ja teinekord täpsustatult.

Kõige enam (105-st inimesest üle 20%) nimetasid järgmisi probleme vabas vormis:

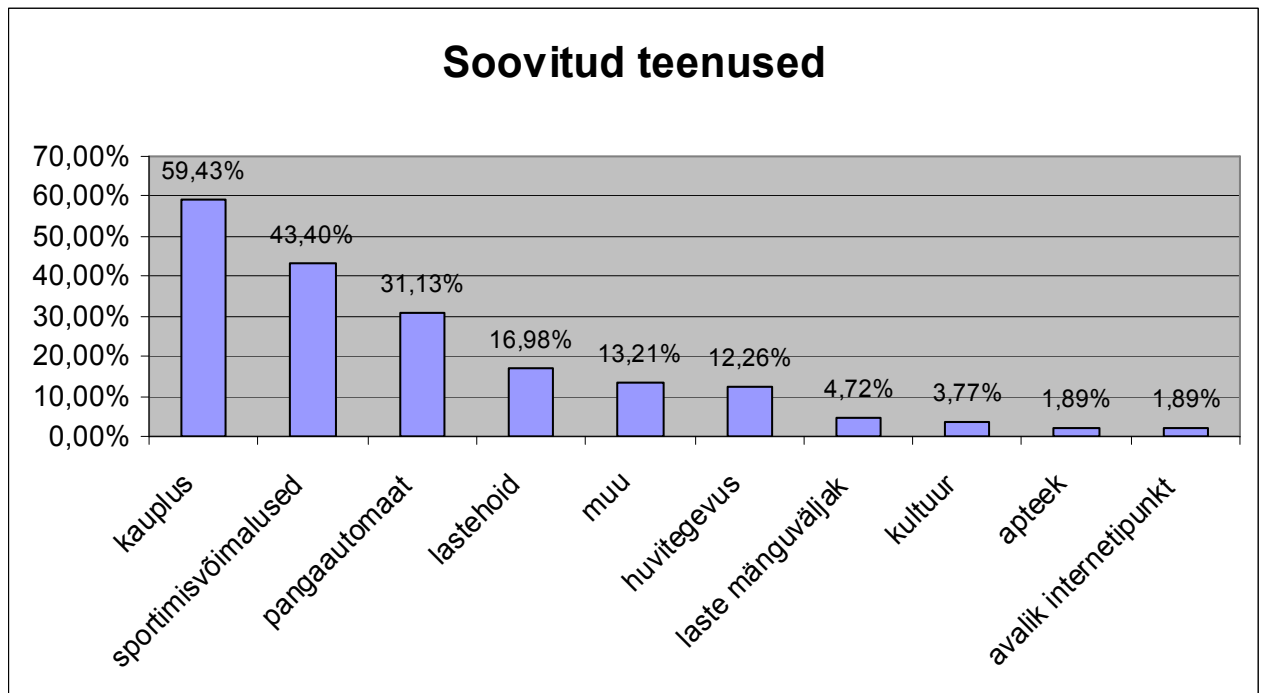
- tänavavalgustus (1/3 105-st inimesest);
- ühistransport;
- teedevõrk;
- kergliiklusteed (sh rattateed).

Järgmisena leidsid vabas vormis välja toomist:

- vesi ja kanalisatsioon;
- laste mänguväljak;
- tervisespordi harrastamisvõimalused;
- lastehoid jne.

### 2.3.2 Millistest teenustest tunnend Luige külas puudust?

Kõige enam soovitud teenus on kauplus (joonis 23). Sellele järgneb võimalus tervisespordiks ja liikumiseks, kolmandal kohal on pangautomaat ning neljandal lastehoid. Valikuid tehti reeglina näidetena toodud teenuste põhjal. Mitmed vastajad märkisid, et kõik ette antud teenused on väga vajalikud ja ei toonud midagi esile või ei järjestanud neid.



**Joonis 23**

#### Kategooria *muu* all olevad soovitud teenused

- 1 Buss nr 57 pikendamine Sausti aedlinnani
- 1 Kaabel TV
- 1 Koerte jalutusplats
- 1 Kool
- 1 Kõnniteed
- 1 Liikumisruumi
- 1 Männiku karjääripoolse heakorrastuse organiseerimine
- 1 Pealinn Kiiliga ühendust
- 1 Pensionäride sõidusoodustus
- 1 Raamatukogu
- 1 Rulapark
- 1 Tenniseväljak
- 1 Ujula
- 2 Veevarustus

### 3. Kokkuvõte

Küsitlusest võttis osa 105 Luige küla elanikku. Kuigi jagati laiali ka paberkandjal ankeete, on valdav enamus elektroonselt tagastatud ja seega teatud vanusegrupid (kellel internetile parim ligipääs) kõige enam esindatud. Kuna küsitluse eesmärk oli arengukava jaoks sisendit saada, siis võib 105 küsitluses vastajat heaks tulemuseks pidada. Küsitlus oli ka oluline sellest aspektist, et see andis võimaluse elanike jaoks anonüümselt oma arvamust avaldada ja ettepanekuid teha. Vabas vormis küsimustele vastamise aktiivsus ning sisutihedus andis ka kinnitust inimeste motiveeritusest kaasa rääkida küla puudutatavatel teemadel.

Tunnetuslikult olid paljud probleemid varasemalt teada ja tuttavad, kuid antud küsitlus andis võimaluse kinnitust saada, milline probleemide kogum kõige teravamalt esile tuleb. Protsendi täpsusega ei tasu üht või teist probleemi välja kiskuda. Küll aga annab antud küsitlus suuna, milliste asjadega vaja lähi ajal kõige enam tegeleda. Muidugi ei tähenda see, et alltoodud loetelus mitte välja toodud murekohtadega üldse tegelema ei peaks.

Küsitluse tulemuste analüüsimise tulemusel võib öelda, et kõige teravamad probleemid Luige külas on järgmised (ilma järjestamiseta):

- INFRASTRUKTUURI OSAS:
  - tänavavalgustus (eriti bussipeatuses);
  - ühistranspordi kvaliteet;
  - külavaheteed;
  - kergliiklusteed (sh jalgrattateed);
  - vesi ja kanalisatsioon;
  - kauplus ja pangaautomaat.
- SOTSIAALSED/ PEHMED VALDKONNAD:
  - tervisepordivõimalused;
  - laste ja noorte vaba aeg;
  - lastehoiuvõimalused;

- kohaliku omavalitsuse tegevus Luige küla arendamisel.

Mõningaid probleeme on võimalik leevendada (kuigi mitte küll lõpuni lahendada) infovahetuse parendamise abil. Siinkohal saab ka MTÜ Luige Küla Selts probleemide lahendamisele kaasa aidata. Näiteks keskkonda puudutav (küla heakord, lahtised koerad jms), vaba aega puudutav (teadlikkus Kiili spordivõimalustest, üritustest jms), vallaga infovahetuse osas jne.

Enamik teravaimatest probleemidest eeldab muidugi ressursside kaasamist.

Probleemidele lahenduste leidmine on arengukava eesmärgiks.

# LISA 1

## Ankeet

### Lugupeetud Luige küla elanik

Luige küla on Kiili valla suuruselt teine asula. Elanikke on Luige külla registreeritud üle 800. Koostamisel on uus Kiili valla arengukava. Selleks, et Luige küla probleemid ja mured saaksid lähitulevikus positiivse lahenduse, on tarvis endast märku anda.

Käesoleva küsitluse eesmärgiks on Luige külale arengukava koostamine ning selle kaudu probleemidele lahenduste leidmine.

Paber kandjal saab ankeete tagastada Põllu tn infostendi juures asuvasse Luige Küla Seltsi postkasti pannes või postiaadressil Männi 1-4, Luige küla, Kiili vald, 75401 Harjumaa või isiklikult üle andes helistades 52 74 836

**Ankeete ootame tagasi hiljemalt 25. augustiks.**

Ette tänades, Luige Küla Selts

- |                                    |                        |
|------------------------------------|------------------------|
| 1. Mulle meeldib Luige külas elada | Jah/ Ei/ Ei oska öelda |
| 2. Elu Luige külas on turvaline    | Jah/Ei/ Ei oska öelda  |

Palun hinnake, kui rahul olete järgmiste teenustega Luige külas:

	Väga rahul	Üldiselt rahul	Ei ole rahul	Pole üldse rahul	Ei oska öelda
Teede seisukord					
Ühistranspordi lähedus ehk kättesaadavus					
Ühistranspordi kvaliteet (sagedus, graafikust kinnipidamine)					
Sideteenuste (sh internetiühenduse) kättesaadavus					
Prügimajanduse korraldus					
Küla heakord (puhtus, haljastus jms)					
Vee ja kanalisatsiooni teenus					
Joogivee kvaliteet					
Elektrisüsteemide töökindlus					
Tänavavalgustus					
Arstiabi kättesaadavus					
Tervisespordivõimalused					
Vaba aja veetmise võimalused lastele (mänguväljakud, kiiged, liivakastid jms)					
Vaba aja veetmise võimalused noortele					
Lastehoiu võimalused					
Kooliharidus					

Kohalike elanike ettevõtlikkus ja aktiivsus					
Kohaliku omavalitsuse tegevus küla arendamisel					

Millised on Teie arvates hetkel kolm kõige teravamat probleemi Luige külas?

.....  
.....  
.....

Millistest teenustest tunned Luige külas puudust (kauplus, pangautomaat, avalik internetipunkt, kultuur, huvialategevus, sportimisvõimalused, lastehoid jne.)?

.....  
.....  
.....

Andmed vastaja kohta:

Olen: naine \_; mees \_

Vanus: kuni 24\_ ; 25-34\_ ; 35-44\_ ; 45-54\_ ; 55-64\_ ; üle 65 \_

Olen Luige külas elanud: alla 1 aasta\_ ; 1-4 aastat\_ ; 5 ja rohkem aastat\_

Elukoht: ..... (tänavaga või AÜ nimi)

**Ankeeti on võimalik täita ka interneti kaudu. Vaata lähemalt infot kodulehel [www.luigekyla.ee](http://www.luigekyla.ee). Palun kutsu üles oma naabrit küsitluses osalema!**

Männi 1-4  
Luige küla 75401  
Kiili vald Harjumaa

Tel: 52 74 836  
[www.luigekyla.ee](http://www.luigekyla.ee)  
[info@luigekyla.ee](mailto:info@luigekyla.ee)

a/a 221035618961  
Hansapank